

Chapitre 1

Le Languedoc- Roussillon, une terre méditerranéenne

Le Languedoc Roussillon est soumis au climat méditerranéen qui façonne son agriculture.



Un climat favorable à la minéralisation des Matières Organiques (MO) des sols

Les principales caractéristiques de ce climat et de son impact sur les cultures sont :

- Une pluviométrie automnale variable avec des « phénomènes cévenols ». Ces derniers, de par leur intensité, peuvent engendrer des retards de semis, des érosions de sols, des dégâts matériels importants.
- Une pluviométrie printanière en très forte baisse de l'ordre de -16 % depuis les années 80. Les cultures sans irrigation subissent ce déficit hydrique (cultures d'hiver, fourrages).
- Une évapotranspiration largement plus importante que la pluviométrie qui engendre un déficit hydrique conséquent. L'irrigation a d'ailleurs été retenue comme un intrant indispensable dans la région lors de l'expertise collective de l'Institut National de Recherche Agronomique (INRA) « sécheresse et agriculture » en 2006⁽¹⁾.
- Des températures automnales et hivernales qui conduisent à un nombre de jours de sols gelés très faibles (parasitisme).

En termes de gestion des sols, ce climat est favorable à une minéralisation des matières organiques fluctuante mais globalement ininterrompue tout au long de l'année.

Un territoire agricole varié

Le Languedoc-Roussillon (LR) est une région agricole aux filières variées connaissant une forte pression foncière sur les espaces péri-urbains.

La région se caractérise, au niveau français, par une forte proportion de cultures pérennes et de surfaces forestières comme l'indiquent les Statistiques Agricoles Annuelles ou SAA⁽²⁾ reprises dans le Tableau 1 ci-après.

Tableau 1 : Evolution de l'occupation du territoire depuis 2000 en Languedoc-Roussillon (Agreste, 2010)

Unités : ha, %	2000	2008	2009	Indice d'évolution 2000/2009
Céréales	118 970	123 873	113 276	95,2
Oléagineux	31 274	26 762	34 420	110,1
Protéagineux	1 635	1 051	1 048	64,1
Légumes frais	11 426	8 932	9 242	80,6
Légumes sec	227	1 552	1 891	833,0
Fourrages annuels	3 097	3 700	4 355	140,6
Prairies artificielles ou temporaires	55 340	63 270	64 700	116,9
Jachères	43 938	49 112	49 834	113,4
Autres terres arables	5 694	4 068	4 960	87,1
Total terres arables	271 601	282 320	283 695	104,5

Tableau 1 - suite : Evolution de l'occupation du territoire depuis 2000 en Languedoc-Roussillon (Agreste, 2010)

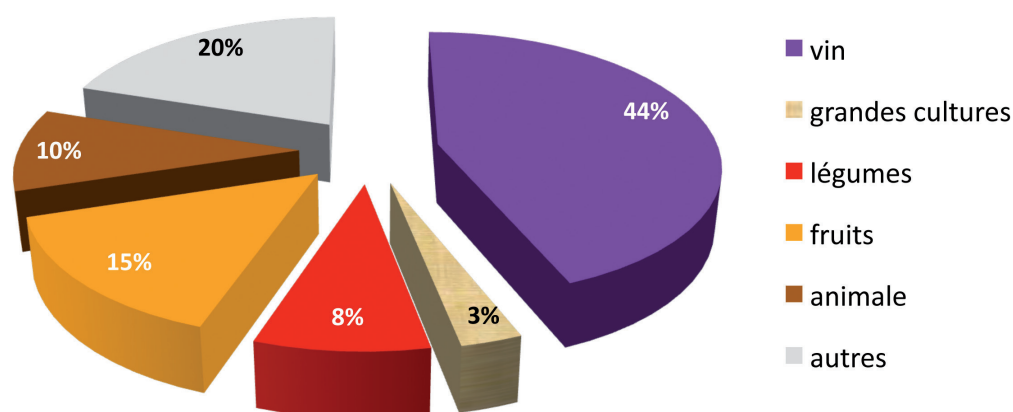
Unités : ha, %	2000	2008	2009	Indice d'évolution 2000/2009
Cultures fruitières	26 659	21 511	21 583	80,0
Vigne	298 251	268 977	256 857	86,1
Autres cultures permanentes	1 827	2 176	2 186	119,6
Total cultures permanentes	326 737	292 664	280 626	85,9
Surface Toujours en Herbe des exploitations	382 917	380 650	382 100	99,8
Surface agricole utilisée des exploitations	981 255	955 634	946 421	96,5
Surface agricole utilisée de la région	1 085 440	1 052 730	1 041 337	95,9
Surface boisées et peupleraies en plein champ	1 002 310	1 039 620	1 041 940	103,0
Territoire agricole non cultivé	374 280	353 739	361 072	96,5
Etangs en rapport	18 900	18 900	18 900	100,0
Territoire agricole autre (y.c eaux intérieures)	295 219	311 160	312 900	105,0
Surface totale départementale (I.G.N.)	2 776 149	2 776 149	2 776 149	100

Source : Draaf - Srise

Les bois et forêts couvrent environ 50 % du territoire tout comme la Surface Agricole Utile (SAU) régionale. Au sein de cette dernière, les surfaces toujours en herbe dominant, suivies par la vigne et les grandes cultures. Les fruits et légumes demeurent une des filières clés en terme de valeur ajoutée agricole régionale ⁽³⁾ (Graphique 1).

Graphique 1 : Répartition de la production agricole LR en 2009 hors aides (Agreste, Mémento 2010).

Production agricole LR 2009 en % de la valeur (Mémento, 2010)

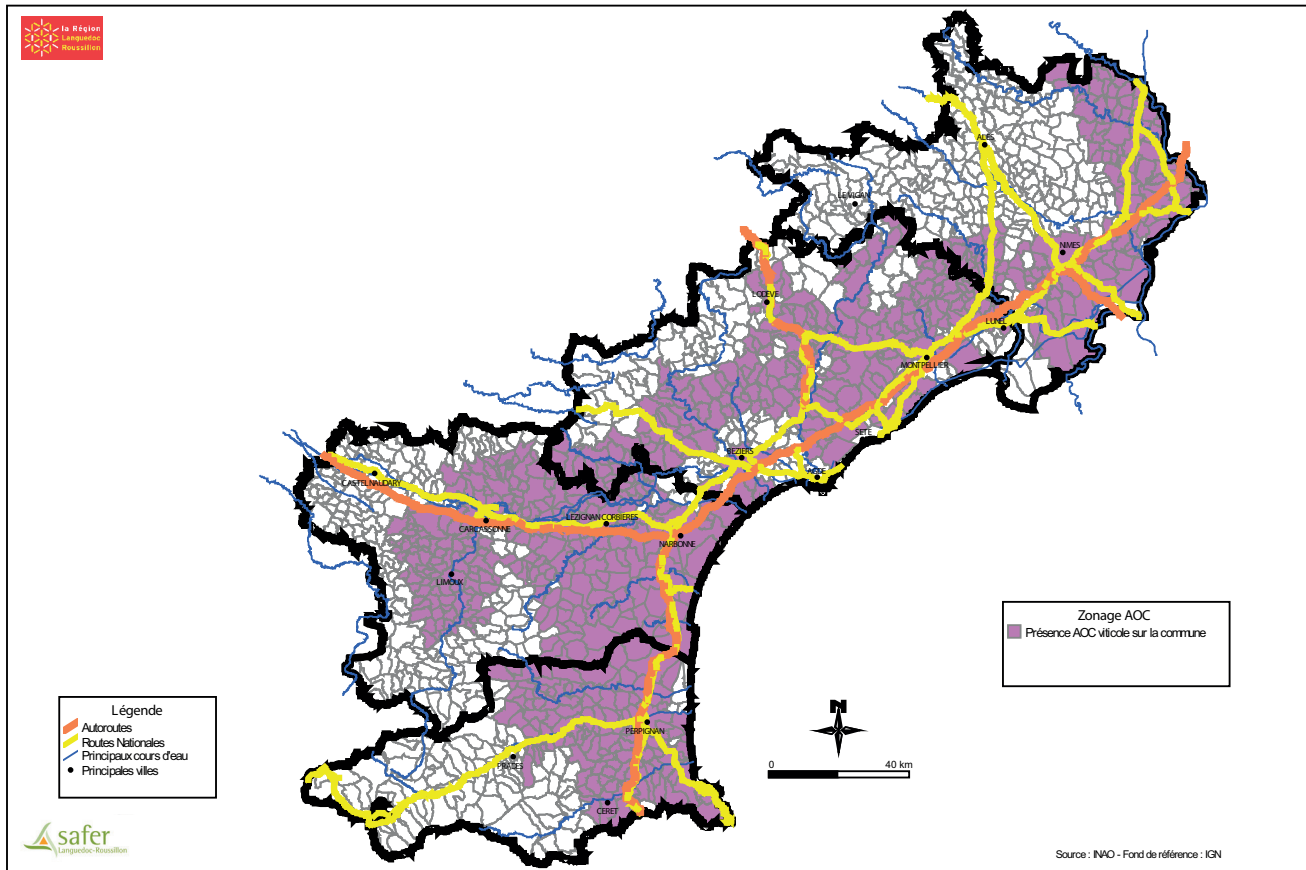


1. La viticulture régionale poursuit sa restructuration

Malgré la diminution des surfaces consacrées à la viticulture, le LR reste le premier vignoble français en termes de superficie.

En 2009, 30 % du vignoble (carte 1 ⁽⁴⁾) était sous label d'Appellation d'Origine Protégée (AOP) ou d'Indication Géographique Protégée (IGP). Dans les Pyrénées-Orientales ce taux s'élève à 62 %.

Carte 1 : Zonage AOP viticoles régionales (Région LR, 2008)

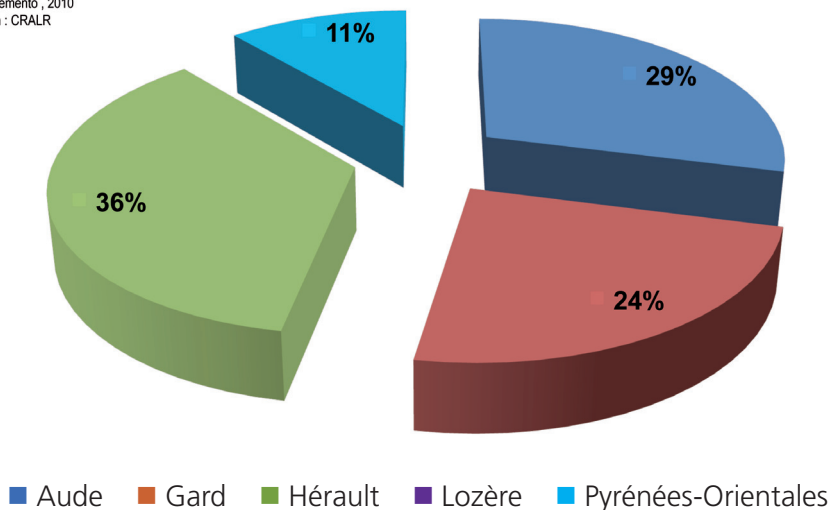


Plus d'un tiers du vignoble est localisé dans l'Hérault (Graphique 2).

Graphique 2 : Répartition du vignoble régional en 2009 (Agreste, Mémento 2010)

Répartition des surfaces du vignoble en LR

Source : Mémento, 2010
Elaboration : CRALR



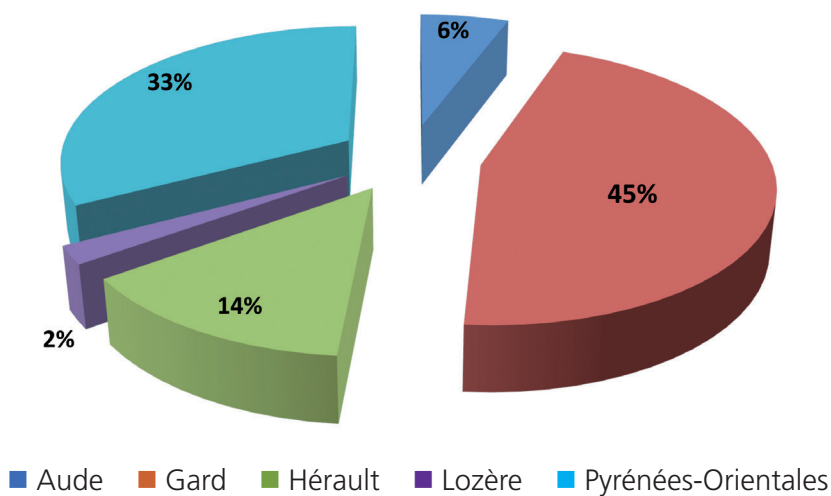
2. Les fruits et légumes : une filière à forte valeur ajoutée

- La région LR a une vocation exportatrice marquée. Plusieurs unités de transformations sont présentes en région.
- Les Pyrénées-Orientales et le Gard sont les deux départements les plus importants en termes de surfaces (Graphique 3).
- Le LR est la troisième région métropolitaine pour les fruits à noyaux d'été : pêche, abricot, cerise. La pomme domine largement au sein des fruits à pépins.
- Concernant l'olivier, ses surfaces ont augmenté suite au plan national de développement de l'olive de la fin des années 90. La production est orientée principalement vers la production d'huile d'olive (AOP huile d'olive de Nîmes) ; la production d'olive de bouche est plus localisée.

Graphique 3 : Le verger régional en 2009 : ensemble des fruits à noyaux, fruits à pépins et oliviers (Agreste, Mémento 2010)

Source : Mémento 2010
Elaboration : CRALR

Répartition des surfaces en verger en LR

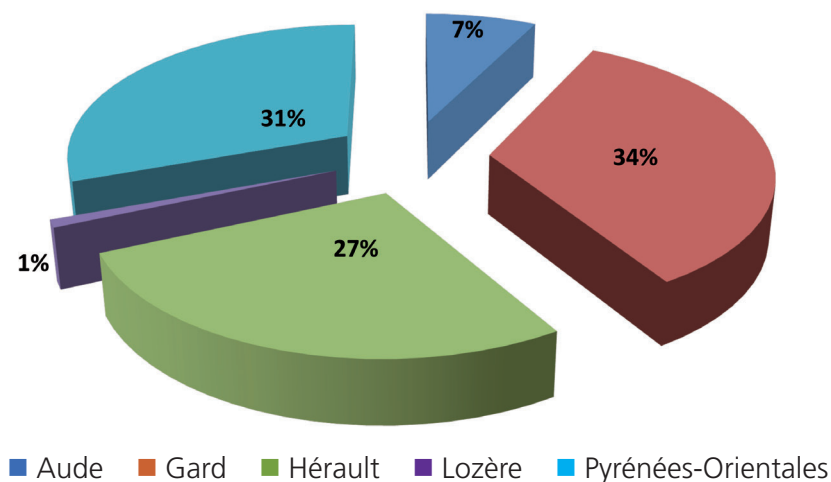


En maraîchage (Graphique 4), les cultures les plus importantes sont la salade (laitues, chicorées, 4^{ème} gamme...), la tomate, le melon, l'asperge, l'artichaut et le concombre. Des unités de production de 4^{ème} gamme sont implantées près des lieux de production par exemple dans les Pyrénées-Orientales.

Graphique 4 : Le maraîchage régional en 2009 (Agreste, Mémento 2010)

Source : Mémento 2010
Elaboration : CRALR

Répartition des surfaces en maraîchage en LR



3. Un élevage méditerranéen extensif

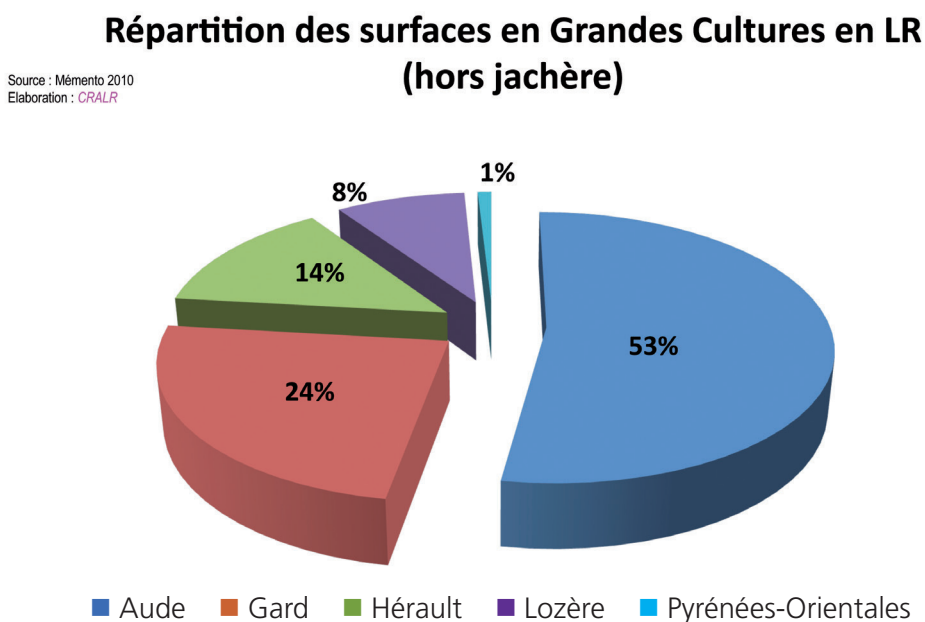
L'élevage bovin est présent ainsi que les ovins dans la zone d'appellation Roquefort®. Cet élevage est extensif : le climat méditerranéen ne permet pas un chargement important. Le cheptel bovin, ovin, caprin et porcin est de 640 700 animaux toutes catégories confondues en 2009 ainsi que 1 535 000 volailles.

Hormis quelques petites zones des Pyrénées-Orientales, les exploitations parviennent, à de très rares exceptions près, à valoriser leurs produits organiques sur leurs propres surfaces.

4. Des grandes cultures variées

Le département le plus concerné est l'Aude qui regroupe plus de 53 % des surfaces régionales (Graphique 5).

Graphique 5 : Répartition des grandes cultures (céréales, oléoprotéagineux) en 2009 (Agreste, Mémento 2010)



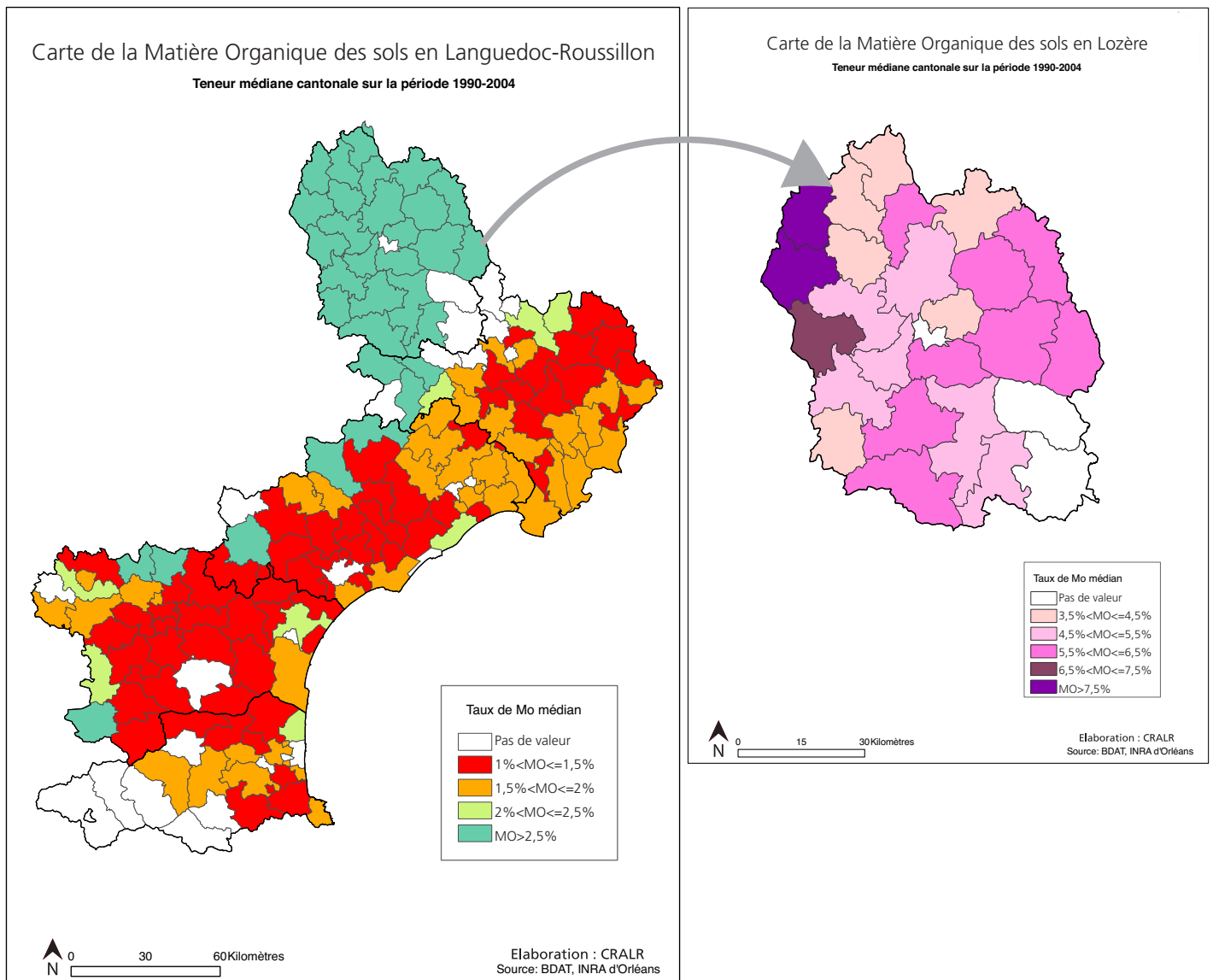
Les cultures les plus importantes sont le blé dur, deuxième région de production de France, et le tournesol. Une grande partie de la production de blé dur est exportée à destination des pays de l'Union Européenne et des pays tiers du pourtour méditerranéen (Maghreb principalement). La région LR est caractérisée aussi par la production de semences (dont potagères), le riz (deuxième bassin de production de France), le pois chiche.

Des sols plus ou moins riches en MO

L'observation de l'évolution des teneurs en matière organique des sols montre que, selon les conditions pédo-climatiques, les cultures et les modes d'entretien du sol, certains sols s'enrichissent en matières organiques alors que d'autres, à l'opposé, s'appauvrissent. De manière globale, les teneurs en matières organiques des sols français décroissent, entraînant une diminution de leur fertilité, de leur activité biologique et une augmentation de leur sensibilité à l'érosion. Il est à noter que la région LR fait partie des régions françaises où le taux de MO est le plus faible de France.

La Carte 2 illustre les taux de matières organiques dans l'horizon de surface des sols languedociens et roussillonnais, réalisée à partir de la Base de Données des Analyses de Terre (BDAT) ⁽⁵⁾.

Carte 2 : Taux de Matières Organiques des sols en LR (BDAT, 2010)



Au niveau de ces références, pour limiter la sur-représentation de parcelles analysées régulièrement, les données sont ventilées par période de 5 ans : 1990-1994 à 2000-2004. Pour chaque canton, la valeur médiane de la période la plus récente est retenue. Le canton est caractérisé par une valeur qui représente au minimum 50 % des analyses de terres de la période retenue. Les cantons ayant moins de 10 analyses par période sont sans valeur et apparaissent en blanc.

L'approche régionale ne suffit pas pour présenter l'hétérogénéité existante en Lozère (Carte 3). Les teneurs en MO de la Lozère sont élevées de 3,5 % à plus de 7 %.

A retenir :

- » Sous climat méditerranéen, les matières organiques sont rapidement dégradées : la minéralisation est quasiment continue.
- » Les besoins de matières organiques se distinguent selon les filières.
- » Les besoins diffèrent également selon les régions en raison des types de sols.

Pour en savoir plus

- (1) INRA, 2006 : *Sécheresse et agriculture : Réduire la vulnérabilité de l'agriculture à un risque accru de manque d'eau*. Rapport de l'expertise scientifique collective réalisée par l'Inra à la demande du Ministère de l'Agriculture et de la Pêche, octobre 2006, 371 p.
- (2) Agreste Languedoc-Roussillon, 2010 : *AES 2009*, Avril 2010, Direction Régionale de l'Agriculture de l'Alimentation et de la Forêt, Service Régional de l'Information Statistique et Economique.
- (3) Agreste Languedoc-Roussillon, 2010 : *Mémento 2010*, Direction Régionale de l'Agriculture de l'Alimentation et de la Forêt, Service Régional de l'Information Statistique et Economique.
- (4) Région LR, 2008 : *Synthèse des alternatives agricoles à l'arrachage de la vigne en Languedoc-Roussillon*, Septembre 2008, Groupement solidaire des Chambres d'Agriculture du Languedoc-Roussillon / Safer LR / Montpellier SupAgro, 705 p.
- (5) INRA Orléans, 2010 : *Base d'analyses de terres (BDAT)* en ligne www.gissol.fr/programme/bdat, consultation le 13 juillet 2010.